

Château Sur Epte

Les Bordeaux de St Clair

Décembre 2024



Bonne année 2025





Chers Casteleptiens, Chère Casteleptiennes,

L'année se termine mal ! Je dois vous avouer que je suis déçue et en colère...

Nous avons appris que notre dossier pour la création d'un city-stade dans notre commune n'a pas été retenu par l'Agence Nationale du Sport. Pourtant, nous remplissions tous les critères ! C'est un véritable coup dur pour nos jeunes.

On nous répète sans cesse que les jeunes doivent faire du sport, qu'ils doivent être actifs, se dépenser... Mais, en réalité, les moyens nécessaires ne leur sont pas donnés. À quoi bon leur parler de sport, de bien-être ou de santé si on ne leur offre pas les infrastructures pour pratiquer ?

Dans ce contexte post-JO, où l'importance du sport pour la jeunesse a été mise en lumière, le plus décourageant, c'est de voir que ce sont toujours les grandes communes qui accèdent aux financements et aux soutiens. Pendant ce temps, nous, les petites communes, devons sans cesse nous battre pour que nos projets soient entendus. C'est un combat permanent. Pourtant, nos jeunes méritent autant d'attention et d'opportunités que ceux des grandes villes. Pourquoi devrions-nous lutter plus fort pour obtenir ce qui devrait être un droit fondamental ?

Nous avons des jeunes plein d'énergie, de talents et d'idées. Mais pour qu'ils puissent s'épanouir, il faut leur offrir les outils nécessaires. Ce city-stade, ce n'est pas juste une infrastructure : c'est une question d'égalité des chances, de cohésion sociale, et de respect pour nos territoires.

Je refuse d'abandonner ce projet. Oui, cela sera complexe, d'autant plus dans un contexte où les subventions sont en baisse. Mais ce projet est bien trop important pour l'avenir de nos jeunes et de notre commune. Nous continuerons à le défendre avec détermination. Parce que nos jeunes le méritent !

Malgré une année 2025 qui s'annonce incertaine dans de nombreux domaines pour nous tous, nous vous souhaitons une très belle année remplie de réussite dans vos projets, de bonheur et de santé.

Votre commune restera à vos côtés pour vous accompagner dans votre quotidien.

Votre Maire



infos pratiques

Horaires de la mairie

Lundi 10h - 12h

Mardi - mercredi - jeudi 14h - 17h

Vendredi 14h - 17h30

Tél : 01 34 67 60 18

mairie.chateausurepte.27@wanadoo.fr

www.chateau-sur-epte.fr

*Nous vous demandons de bien vouloir
respecter ces horaires*



Horaires de la bibliothèque

Mercredi 14h - 18h

Vendredi 14h - 18h

Tél : 01 30 27 45 43

bib.chateau@wanadoo.fr



LA POSTE

Horaires de l'agence postale

Lundi - 14h30-18h30

Mardi - 14h30-17h30

Mercredi 14h30 - 18h30

Vendredi 14h30-18h30

Tél : 01 34 30 98 90

Le recensement, c'est dans le 1^{er} trimestre des 16 ans !

Son âge, au moment du recensement, peut être un facteur bloquant dans le parcours, tant civique que scolaire, du jeune.

1 - Recensement dans le premier trimestre des 16 ans dit « dans les délais »

- Jeune convoqué vers ses 17 ans.
- Possibilité d'obtenir une attestation provisoire
- Inscription au Permis de conduire
- Inscription aux examens et scolarité supérieure
- **Inscription automatique sur les listes électorales**

2 Recensement après ce délai dit « régularisé »

- Convocation JDC aléatoire selon disponibilité
- Pas d'attestation provisoire délivrée
- Blocage à l'inscription au permis de conduire
- Blocage à l'inscription aux examens et scolarité supérieure



infos pratiques

Bon à Savoir!

Le péage de l'autoroute A13 / A 14 est devenu en flux libre. Pour payer :

- Vous avez un badge de télépéage : il n'y a rien à faire car il est détecté automatiquement
- Vous n'avez pas le badge : rendez-vous sur www.sanef.com dans les 72 h pour payer en ligne votre péage ou chez votre buraliste.

Rappel civisme



Bon à Savoir!

GENDARMERIE BRIGADE DE VEXIN-SUR-EPTE (27)

URGENCES

24H/24 - 7J/7

EN CAS D'URGENCE
APPELÉZ SUR
LE **BOUTON D'APPEL**
DE L'INTERPHONE POUR
ÊTRE MIS EN RELATION
AVEC UN OPÉRATEUR



OU

APPELEZ
IMMÉDIATEMENT PAR
TÉLÉPHONE LE 17

17



IN CASE OF EMERGENCY
PRESS THE **INTERCOM**
CALL BUTTON
TO BE CONNECTED
WITH AN OPERATOR



OR

PHONE
IMMEDIATELY 112

112

ACCUEIL

HORAIRES D'OUVERTURE
AU PUBLIC

LUNDI	08H00 - 12H00	14H00 - 19H00
MARDI	08H00 - 12H00	14H00 - 19H00
MERCREDI	08H00 - 12H00	14H00 - 19H00
JEUDI	08H00 - 12H00	14H00 - 19H00
VENDREDI	08H00 - 12H00	14H00 - 19H00
SAMEDI	08H00 - 12H00	14H00 - 19H00
DIMANCHE et jours fériés	09H00 - 12H00	15H00 - 19H00

POUR ENTRER, APPELÉZ
SUR LE **BOUTON D'APPEL**
DE L'INTERPHONE



Prendre rendez-vous



02 32 52 01 17

bta.vexin-sur-epte@gendarmerie.interieur.gouv.fr

E-SERVICES

24H/24 - 7J/7

UNE QUESTION ?
BESOIN DE CONTACTER LA GENDARMERIE ?

En dehors des cas d'urgence,
vous pouvez échanger par messagerie instantanée
avec un gendarme en flashant ce QR Code

24H/24 - 7J/7



Ma Sécurité
Application Grand Public



SIMPLIFIEZ VOS DÉMARCHES
Téléchargez l'appli « Ma Sécurité » !



GENDARMERIE
NOTRE ENGAGEMENT, VOTRE SÉCURITÉ

En cas de problème de santé, quel comportement adapter ?

LE JOUR

En semaine de 8h à 20h et le samedi matin

Contactez en priorité votre médecin traitant.
Seulement en cas d'urgence, appelez le 15.



Le jour

En semaine de 8h à 20h et le samedi matin

Je contacte en priorité mon **médecin traitant**



En cas d'urgence seulement, j'appelle le **15**

LA NUIT ET LE WEEK-END

Le soir à partir de 20h, le samedi après-midi, le dimanche et jours fériés



La nuit et le week-end

Le soir à partir de 20h, le samedi après-midi, le dimanche, les jours fériés

J'ai un problème de santé qui ne peut pas attendre l'ouverture habituelle des cabinets médicaux

Je ne me déplace pas aux urgences

J'appelle le **15**

Je reçois des conseils médicaux

Je suis dirigé vers un médecin de garde

Je suis dirigé vers la clinique ou l'hôpital

Vous avez un problème de santé qui ne peut pas attendre l'ouverture habituelle des cabinets médicaux.
Ne vous déplacez pas aux urgences, appelez le 15.

En fonction de votre état de santé, un médecin :

- vous donnera les conseils nécessaires,
- vous orientera vers un médecin de garde ou programmera une visite à domicile,
- En cas d'urgence, il vous dirigera vers un service d'urgence ou organisera l'intervention d'une équipe adaptée.

Bon à Savoir!

Pour vos déplacements médicaux, pensez à au taxi de Château/Epte



TAXI CLUB AFFAIRES

06 60 51 32 73

CONVENTIONNÉ CPAM
TOUTES DISTANCES

Assurance Maladie
JCB
CB

zouaoui.viptransport@yahoo.fr

Merci

Comme chaque année, les agents qui le souhaitent, ont pu se faire vacciner contre la grippe.

Véronique Durand, l'infirmière de la maison de santé, réalise gratuitement cette vaccination. Nous la remercions vivement !!!



* Le soir à partir de 20h, le samedi après-midi, le dimanche et les jours fériés

Nos chantiers 2024



Réfection de la structure de jeux pour la maternelle

La structure de jeux de l'école maternelle achetée en 2010 avait bien besoin d'un « coup de neuf ». L'entreprise ayant installé cette structure étant fermée, nous avons recherché une société qui accepterait de nous la réparer mais en vain !! Nous avons donc acheté tout ce qu'il nous fallait et le savoir-faire de nos employés communaux a opéré. Bravo pour cet excellent travail !!! Juste pour information, le coût d'une structure neuve est de 20 000 € mais en procédant comme cela le coût de revient est de 2 500 €. Une très belle économie pour notre commune.



Changement des panneaux de rue

Certains panneaux de rue sont vieillissants et commencent à s'effacer. C'est pourquoi la commune a décidé de les remplacer progressivement. Nous avons commencé par les lotissements dont l'enfouissement des réseaux a été réalisé en les harmonisant avec les nouveaux poteaux d'éclairage public.



Travaux de gestion des eaux pluviales rue de Berthenonville

Afin d'éviter aux eaux de pluie d'inonder les propriétés de certains riverains, il a été nécessaire de les dériver vers le lavoir.

La Chapelle St Martin



Suite aux travaux de rénovation de la Chapelle St Martin, le Père Balthazar de la paroisse St Nicaise du Vexin Normand a célébré une messe le samedi 12 octobre accompagné à la guitare par M. Daniel Beau.

Une cinquantaine de personnes étaient présentes pour cet évènement qui marque la réouverture de notre chapelle au public. Vous pourrez, dorénavant, y célébrer vos cérémonies en petit comité (la chapelle n'est pas bien grande !). Pour tout renseignement, il faudra contacter la paroisse St Nicaise.



Paroisse St Nicaise

02 32 52 01 49

13 place de l'Eglise - Ecos

27630 VEXIN SUR EPTÉ

Secretariat@saintnicaise.fr

Lundi, mercredi de 10h à 12h
1^{er} samedi du mois de 10h à 12h
De préférence sur RDV





Environnement

Du nouveau au SYGOM

Gros changement au niveau de la collecte des déchets ménagers : à compter du **1^{er} janvier 2025** :

- Les bacs noirs et jaunes seront collectés le même jour, soit le **JEUDI**
- La collecte aura lieu toutes les **DEUX semaines** en semaine **IMPAIRE**
- Les bacs noirs seront collectés en matinée
- Les bacs jaunes seront collectés l'après-midi.

Le calendrier 2025 vous sera distribué en tenant compte de ces modifications. Il ne faudra pas oublié de sortir vos bacs le **MERCREDI SOIR**.

Petit rappel : depuis le 1^{er} janvier 2024, les biodéchets doivent être déposé dans des composteurs. Le SYGOM va progressivement distribuer des composteurs moyennant un montant qui n'est pas encore voté à ce jour.



De nouveaux bacs à verres sont disponibles. Si vous constatez qu'il y en a un plein, appelez la mairie au lieu de poser par terre votre sac.





Votre facture d'eau est composée de plusieurs rubriques :

- L'abonnement prime fixe : abonnement au contrat d'eau
- Votre consommation d'eau
- La redevance prélèvement : La redevance pour prélèvement sur la ressource en eau représente un effort collectif et solidaire qui sert à la protection de la ressource en eau et contribue ainsi à l'objectif du bon état des cours d'eau et masses d'eau visé par la Directive Cadre sur l'Eau.
- L'abonnement redevance assainissement non collectif : Cette taxe a pour seul objectif de financer le Service Public d'Assainissement Non Collectif (SPANC). Elle est destinée à couvrir les coûts liés aux missions de contrôle, d'entretien, et de gestion des installations d'assainissement non collectif par le SPANC.
- Redevance pollution : son but est de diminuer la pollution des eaux superficielles et souterraines tout en encourageant les changements de pratiques.

Quelles sont les changements qui interviendront sur votre facture d'eau à compter du 1^{er} janvier 2025 (juin 2025 pour vous) ?

Seule la redevance pollution va être modifiée. Elle sera remplacée par la redevance de consommation d'eau potable. Celle-ci est directement proportionnelle à la consommation d'eau. En renchérissant le prix de l'eau, elle incite les usagers à réduire leur consommation d'eau (économies d'eau, lutte contre les fuites, réutilisation de l'eau de pluie...)

De plus, une redevance supplémentaire est créée, la redevance de performance des réseaux d'eau potable. Cette redevance taxe les collectivités selon la performance de leurs réseaux de distribution d'eau potable. Pour être plus clair, plus il y a de fuites dans la commune, plus la performance du réseau est mauvaise et plus le consommateur va payer cher. D'où l'importance de vérifier son compteur d'eau pour voir s'il n'y a pas de fuites.

Pour information, ces redevances sont perçues par la commune mais sont reversées en intégralité à l'Agence de l'eau Seine Normandie.

Bienvenue à Didier, bénévole à la bibliothèque !



« Récemment retraité de la fonction publique hospitalière, je profite de ce temps libéré pour mes loisirs. La musique en tant que membre actif de l'Orchestre d'Harmonie de Gisors, la photo et la randonnée.

Mon goût pour la lecture, et plus particulièrement pour la littérature policière et les bandes dessinées, m'a conduit à fréquenter les bibliothèques du réseau. La participation au prix des lecteurs et aux soirées jeux m'ont donné envie de m'investir et c'est tout naturellement que je me suis proposé comme bénévole.

A travers ce bénévolat je souhaiterais attirer de nouveaux lecteurs, jeunes et moins jeunes, en partageant mes lectures mais aussi en échangeant sur les jeux et ainsi créer du lien.

Faire de ce lieu de culture qu'est une bibliothèque un lieu d'échange entre tous. »

Un grand merci à Didier qui vient en soutien à Jade.

Quoi de neuf à la bibliothèque ?

Hibernaculum, monstres d'Halloween, lectures sensorielles... c'est près d'une trentaine d'enfants qui ont pu participer aux animations automnales.

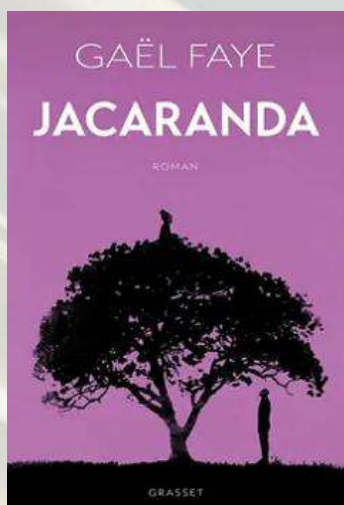


Un monde en couleur

La bibliothèque a accueilli les assistantes maternelles pour des lectures sensorielles autour du thème des couleurs le mardi 26 Novembre.



Les coups de cœur de la rentrée littéraire

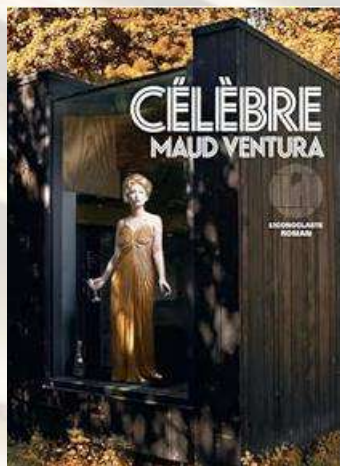


Jacaranda de Gaël Faye,

Prix Renaudot 2024

Quels secrets cache l'ombre du jacaranda, l'arbre fétiche de Stella ?

Il faudra à son ami Milan des années pour le découvrir. Des années pour percer les silences du Rwanda, dévasté après le génocide des Tutsis. En rendant leur parole aux disparus, les jeunes gens échapperont à la solitude. Et trouveront la paix près des rivages magnifiques du lac Kivu. Sur quatre générations, avec sa douceur unique, Gaël Faye nous raconte l'histoire terrible d'un pays qui s'essaie malgré tout au dialogue et au pardon. Comme un arbre se dresse entre ténèbres et lumière, *Jacaranda* célèbre l'humanité, paradoxale, aimante, vivante.



Célèbre de Maud Ventura

La célébrité est ma vie. Est-ce que j'étais préparée à un tel succès ? Bien sûr que oui.

Cléo grandit dans une famille dont elle déplore la banalité. Dès l'enfance, elle n'a qu'une obsession : devenir célèbre. Au fil des années, Cléo saute tous les obstacles qui s'imposent à elle, arrachant chaque victoire à pleines dents, s'entaillant la cuisse à chaque échec.

À la surprise de tous, sauf d'elle-même, Cléo devient une star mondiale, accumulant les millions de dollars, les villas à Los Angeles et les récompenses....



Tenir Debout de Mélissa Da Costa

Jusqu'ou peut on aimer ? Jusqu'à s'oublier.....

Le nouveau roman de Mélissa Da Costa nous plonge au coeur de l'intimité d'un couple en miettes et affronte, avec une force inouïe, la réalité de l'amour, du désespoir, et la soif de vivre, malgré les épreuves.



MAIS QUI ÉTAIT DONC CLÉMENT CÉSAR HERVÉ ?

Nous voulions savoir pourquoi notre école s'appelle Clément César Hervé. Ce n'est pas quelqu'un de connu nationally donc nous avons fait une enquête pour savoir qui il était.

Tout d'abord, nous sommes allés voir la plaque sur le mur de l'école et avons vu qu'il avait été maire du village pendant 44 ans. Pour en savoir plus, nous avons écrit des questions à Mme Caillaud, la maire actuelle et celle-ci nous a répondu.

Mme Caillaud nous a dit : « Depuis que j'ai été élue Maire en 2008 j'ai pu constater grâce aux archives combien la famille Hervé a été généreuse pour notre village et j'ai voulu lui rendre hommage ce qui n'avait jamais été fait auparavant. » En 2016, elle a donc décidé, avec le conseil municipal, de donner son nom à l'école.

Clément César Hervé est né le 10 octobre 1844 en Mayenne et apparaît sur le recensement de 1872 à Saint Clair sur Epte, commune collée à la nôtre. Avant la 1^{ère} guerre mondiale, à la limite de la Normandie et de l'Ile de France, sur la commune de Château-sur-Epte, se trouvait une « FABRIQUE » de papier créée par Auguste Coquet, marchand de papier à Paris. Clément César y est embauché comme contremaître puis passe rapidement chef de fabrication. Il achète la papeterie en 1903 et devient fabricant de papier à Château sur Epte.

Il est conseiller municipal de Château sur Epte de 1876 à 1884. Il devient maire le 17 mars 1884, jusqu'à sa mort en 1928, Conseiller d'arrondissement de 1889 à 1893, puis Conseiller Général du canton. Par décret du ministre de l'Intérieur, il est fait Chevalier de la Légion d'Honneur le 29 août 1914.

Pendant ses mandats d'élus avec sa famille, il fait de nombreux dons particulièrement deux terrains où il fait construire l'école pour les enfants des ouvriers de l'usine ainsi que le monument aux morts. Dans le village, il fait construire des maisons appelées les maisons rouges, pour loger les ouvriers de l'usine. Certaines se trouvent en face de l'école. Il crée la bourse HERVE pour aider les familles au financement des études des enfants. C'était lui qui faisait vivre le village. Et c'était un bienfaiteur.

Pour en savoir plus nous sommes allés nous promener sur les traces de cette figure emblématique de la commune à travers le village. Depuis cette époque, cela n'a pas beaucoup changé. Il y avait deux hôtels qui sont devenus un restaurant et des habitations. La voie ferrée est devenue une voie verte, la gare est devenue un atelier d'artiste. De l'usine, qui a été fermée sur décision de l'État en 1977 pour cause de pollution, il ne reste qu'un mur qui a été peint par Pierre Marcel, un artiste local, celui-là même qui occupe l'ancienne gare.

Sa maison, appelée la villa Hervé est toujours aujourd'hui une des plus jolies du village et on peut la voir par les fenêtres de notre classe.

Classe de CE2 de l'école Clément César Hervé (Château sur Epte)

Comme chaque année, grâce au concours de la municipalité, l'association CréaSportsZen anime des séances de Baby gym (pour les 3-5 ans) et des séances de judo (pour les 6-13 ans).



Cette saison les judokas ont la chance d'avoir un cours supplémentaire tous les lundis.

Les cours ont lieu :

le mercredi :

- baby-gym (4-5 ans) 15h-16h ;
- baby-gym (3-4 ans) 16h-17h ;

Le lundi et le mercredi :

- Judo (6-9 ans) 17h-18h ;
- Judo (9-13 ans) 18h-19h.

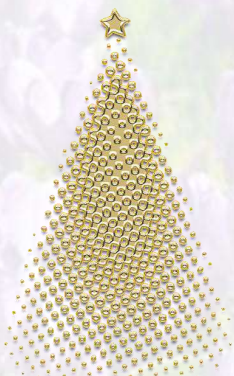


N'hésitez pas il est encore temps de s'inscrire :

Tel: 0771751972

Mail: creasportszen@gmail.com

Fb: créasportszen



La Compagnie pas d'ChiChi a la chance de proposer cette année, en collaboration avec la mairie, un atelier de théâtre pour les enfants. En effet, le mercredi de 13h45 à 14h45, à la salle des fêtes de Château-sur-Epte, Mathieu, comédien et enseignant de la compagnie, encadre un petit groupe d'enfants de 5 à 9 ans.

L'atelier s'organise autour de jeux d'éveil au théâtre. Chaque séance aborde différents points : l'importance de l'**espace** au théâtre avec l'apprentissage de quelques notions (scène / coulisses / public...), l'**écoute**, le **corps** (relaxation...), la **voix** et l'**invention** d'histoires, de personnages...

Vivement la fin de saison pour partager un rendez-vous théâtral à Château-sur-Epte en compagnie de ces jeunes comédiens qui seront ravis de présenter leur travail de fin d'année.

Il reste encore de la place si votre enfant souhaite essayer. Pour plus d'informations n'hésitez pas à contacter Alexandra au 06 82 08 00 73 ou par mail à contact@ciepasdchichi.fr.



Nos doyens
Colette FORTIER - 92 ans
Michel ACCADBLED - 91 ans



Le repas des seniors



Cette année le repas des seniors s'est déroulé au Domaine de la Broche à Etrépany. Il était prévu un après-midi danse et bowling. Suite à un incident technique, nos seniors n'ont pas pu jouer au bowling et nous le regrettons. Mais cela n'est pas perdu car un autre après-midi sera organisé en début d'année. Nous vous informerons de la date prochainement.

Le colis des seniors

Chaque année les membres du CCAS confectionnent avec beaucoup de plaisir un colis de Noël à tous les seniors âgés de 70 ans et plus. Si vous ne souhaitez pas bénéficier du colis, faites-le nous savoir, il sera alors redistribué à une personne dans le besoin. Cette année, le colis a été remis le 12 décembre autour d'un goûter très convivial. Les lutins regrettent que tout le monde ne puisse être au rendez-vous !



Le sport des seniors



Nouveau

Depuis début septembre, David donne des cours à une quinzaine de participants de gym douce et équilibre tous les lundis aux seniors.

Ces cours sont complètement adaptés à la capacité physique et à la pathologie de chacun.

En plus de retrouver la confiance en leur corps, ce moment est un véritable lien social dans la bonne humeur.

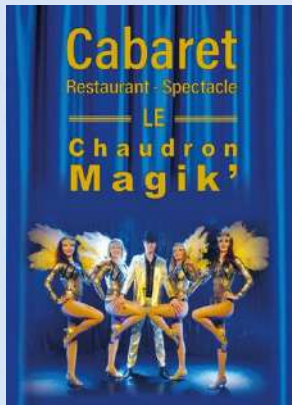
Vous souhaitez vous y inscrire, n'hésitez pas à contacter David au 07 71 75 19 72. Les habitants de Château sur Epte bénéficient d'une participation de la commune. Les cours ont lieu à la salle des fêtes tous les lundis de 16h à 16h45 (hors vacances scolaires).





Les sorties 2024

5 février 2024 : Cabaret Le Chaudon Magik



5 septembre 2024 : Visite d'Amiens et de ses hortillonnages



28 novembre 2024 : Cabaret le Diamant bleu





L'Association de Santé, d'Education de de Prévention sur les Territoires est une association Loi 1901, à but non lucratif.

Elle œuvre, dans le cadre de l'inter-régime, sur le champ de la prévention en proposant des actions visant à préserver son capital santé et prévenir les risques.

Les actions proposées par l'ASEPT sont gratuites et ouvertes aux retraités de 55 ans et plus.

Le CCAS vous propose de vous réunir pour des après-midis « papotage et convivialité » autour des thèmes de la nutrition et de la mémoire.

Pour le programme mémoire, se tiendront :

- Une conférence mémoire interactive qui permet de mieux comprendre le fonctionnement de la mémoire et comment la stimuler par des jeux, quiz ou des mises en situation pratiques.
- Un atelier « mémoire tonique »
- Un atelier « peps eurêka »
- Un atelier « Entraîner sa mémoire tout en prenant plaisir »

Pour le programme nutrition :

- Une conférence nutrition : elle est destinée à sensibiliser les personnes sur l'équilibre alimentaire et les risques d'une alimentation non équilibrée. Elle est animée par une diététicienne.
- Un atelier « nutrition »
- Un atelier « nutri'activ »

Les dates vous seront communiquées dès qu'elles seront connues.



★ L'arbre de Noël ! ★



La compagnie Pas d'Chichi a ravi petits et grands avec son spectacle Zoé et la valise enchantée. Les marionnettes et leurs chansons ont plongé les spectateurs dans la magie de Noël.

Le père Noël revêtu de son habit rouge, aidé de ses lutins, a fait sa distribution de cadeaux aux enfants.

Tout le monde a pu se retrouver et échanger autour d'un goûter et du chocolat chaud.



Les mariés et naissances de l'année 2024



Virginie et Olivier LAVOIX
27 janvier



Clarissa et Yvan SAVIC
18 mai



Raquelle et Tiago MARTINS FERREIRA
18 mai



Lou DESSERTAINE et Tristan FALLUEL le 11 mai
Pernelle DEBORDE et Fabrice MOREAU le 17 mai
Laura THEVENET et Jean-Charles LEVACHER le 19 juillet
Justine CARRIÉ et Xavier PROUET le 30 novembre

A Chaque naissance, nous souhaitons la bienvenue à bébé

16 janvier - Timéo OGER PHELIPPEAU
20 février - Andréas GRACCO VERJUT
25 avril - Naël HAVARD
1^{er} juillet - Soan COSTA
2 août - Jennah PARBHU
3 septembre - Nayra AHAMADA
22 septembre - Mya BOUFFLET



Et si on cuisinait un peu !!

Panettone traditionnel

Pour 8 personnes

Ingrédients

- 1000 g de farine de blé (T45)
- 40 g de beurre fondu
- 240 g de fruit confit
- 24 cl de lait tiède
- 24 cl d'eau tiède
- 2 grosses poignées de raisin secs
- 4 œufs
- 150 g de sucre de canne roux ou cassonade
- 4 jaunes d'œuf
- 40 g de beurre fondu
- 30 g de levure de boulanger
- 2 pincées de sel ou sel fin

Préparation

- Préchauffez le four à 200°C.
- Beurrez un moule à hauts bords.
- Chemisez-le de papier sulfurisé en le laissant dépasser de 7 à 8 cm.
- Délayez la levure dans le lait et l'eau tiède.
- Dans un robot pâtissier, mélangez la farine, le sel, puis la levure.
- Pétrissez une minute.
- Ajoutez les œufs entiers un par un en pétrissant à chaque fois.
- Laissez reposer 30 minutes sous un torchon.
- Incorporez les jaunes d'œufs, la cassonade et le beurre mou.
- Pétrissez pendant 5 min.
- Laissez reposer 2 heures sous un film alimentaire.
- Incorporez les fruits confits et les raisins secs.
- Mélangez et versez dans le moule.
- Laissez reposer pendant 1 heure.
- Faites une croix sur le dessus du panettone.
- Badigeonnez-le de beurre fondu.
- Enfourné dans le bas du four pendant 40 minutes.
- Démoulez sur une grille.
- Laissez refroidir.

Réalisation

Préparation 20 mn

Cuisson 40 mn





*Le personnel communal
De gauche à droite : Jessica, Laura, Vanessa, Nathalie,
Thierry, Catherine, Nadine, Ambre, Didier, Valérie et Jade*

**Madame le Maire, les membres du
Conseil Municipal et le personnel
vous souhaitent
une très belle année 2025 et vous
convient aux vœux de la municipalité
le 17 janvier 2025 à 19h
à la salle polyvalente.**